

# Oiseaux rares et observations inhabituelles en Suisse en 2015

25<sup>e</sup> rapport de la Commission de l'avifaune suisse

Nicolas Martinez & Lionel Maumary



G. Marcolli

Pouillot de Hume *Phylloscopus humei*. La couleur générale sans teinte verdâtre, les barres alaires et les sourcils beiges et non jaunes le distinguent du Pouillot à grands sourcils *Phylloscopus inornatus*. Bolle di Magadino TI, 29 décembre 2015.

L'année 2015 a été marquée par l'apparition de deux nouvelles espèces en Suisse, le Plongeon du Pacifique *Gavia pacifica* et le Pouillot de Hume *Phylloscopus humei*. Les 2<sup>es</sup> données de la Sarcelle à ailes vertes *Anas carolinensis*, du Pouillot de Pallas *Phylloscopus proregulus* (1<sup>re</sup> au printemps) et du Traquet du désert *Oenanthe deserti* ont également été acceptées. Le Pouillot verdâtre *Phylloscopus trochiloides* a niché pour la première fois (5<sup>e</sup> donnée suisse, six jeunes à l'envol), la Sterne arctique *Sterna paradisaea* (avec 1<sup>res</sup> éclosions) pour la 2<sup>e</sup> fois, malheureusement sans succès. En complément pour 2014, l'Aigrette garzette *Egretta garzetta* a tenté de nicher pour la première fois dans notre pays.

D'autres observations remarquables de 2015 concernent la 9<sup>e</sup> donnée du Goéland d'Audouin *Larus audouinii*, la 13<sup>e</sup> de la Locustelle fluviatile *Locustella fluviatilis* et les 9<sup>e</sup> à 11<sup>e</sup> de Pouillot véloce présentant les caractères de la sous-espèce *Phylloscopus collybita tristis*. Les dix observations de Busard pâle *Circus macrou-*

*rus* constituent de loin le record absolu. Avec cinq données se rapportant à six individus, 2015 est la 2<sup>e</sup> meilleure année après 2008 pour la Bécassine double *Gallinago media*. Après révision, toutes les observations d'Aigle de Bonelli *Aquila fasciata* (concernant un ou deux adultes) ont été placées en catégorie E (échappés de

captivité). Cette décision a été motivée par l'observation d'un adulte bagué en couleur échappé de captivité.

En 2015, la CAVS a examiné 327 cas (56 % de Suisse alémanique, 34 % de Suisse romande et 10 % du Tessin), concernant 90 espèces. Au total, 181 cas (55 %) concernant 63 espèces ont été homologués; 18 cas se rapportaient à des années antérieures et 11 restent en suspens. Fin 2015, la liste suisse comptait 412 espèces en catégorie A, B (oiseaux sauvages) et C (oiseaux introduits), dont 405 ont été observées depuis 1900; 9 espèces demeurent en catégorie D (espèce dont l'origine sauvage est possible, mais pas certaine ou qui ne peut être placée dans une autre catégorie pour diverses raisons).

La liste des espèces soumises à homologation et les formulaires de description peuvent être téléchargés depuis le site Internet [www.vogelwarte.ch/cavs](http://www.vogelwarte.ch/cavs). Afin de faciliter les tâches administratives, la CAVS prie les observateurs de remplir les formulaires d'homologation dans les meilleurs délais et, dans la mesure du possible, de le faire sous forme électronique (de préférence au format Word), puis de les envoyer à l'adresse électronique [sak@vogelwarte.ch](mailto:sak@vogelwarte.ch), de même que tous les documents y relatifs. La page d'accueil « Association of European Records and Rarities Committees » (AERC) [www.aerc.eu](http://www.aerc.eu) contient les adresses de toutes les commissions avifaunistiques européennes, les directives et d'autres informations.

Au cours de l'année 2015 la CAVS était composée de David Marques, Nicolas Martinez, Lionel Maumary, Paul Mosimann-Kampe, Fabian Schneider et Marco Thoma. Le secrétariat était assuré par Bernard Volet.

## Présentation des données

Les espèces sont ordonnées systématiquement selon la liste des oiseaux de la Suisse (VOLET 2010). Lorsque l'espèce n'est que partiellement soumise à homologation, les conditions sont indiquées après le nom scientifique. Pour les autres espèces, les trois doubles chiffres entre parenthèses donnent :

1) la récapitulation du nombre de cas/individus en Suisse entre 1900 et 1991 lorsqu'il est connu (« + » si le nombre exact est inconnu);

2) le nombre de cas/individus depuis 1992, année d'entrée en vigueur de la première liste révisée des espèces soumises à homologation (UNDELAND *et al.* 1993), mais sans les données de 2015;

3) le nombre de cas/individus en 2015. Les données se suivent dans l'ordre alphabétique des abréviations des cantons, puis dans l'ordre chronologique.

Les abréviations officielles utilisées sont: AG: Argovie, AI: Appenzell Rhodes-Intérieures, AR: Appenzell Rhodes-Extérieures, BE: Berne, BL: Bâle-Campagne, BS: Bâle-Ville, FR: Fribourg, GE: Genève, GL: Glaris, GR: Grisons, JU: Jura, LU: Lucerne, NE: Neuchâtel, NW: Nidwald, OW: Obwald, SG: Saint-Gall, SH: Schaffhouse, SO: Soleure, SZ: Schwytz, TG: Thurgovie, TI: Tessin, UR: Uri, VD: Vaud, VS: Valais, ZG: Zoug et ZH: Zurich. La région du Fanel étant située à l'intersection de BE, FR, NE et VD, ce site peut figurer dans l'un ou plusieurs de ces quatre cantons limitrophes suivant le lieu effectif d'observation. Après l'abréviation officielle du nom du canton, les informations suivantes sont indiquées: localité ou commune, date(s), effectif (un individu si rien n'est précisé), sexe et âge et toute autre précision sur les circonstances de la découverte ou l'existence de preuve, observateur(s). Lorsque le nombre d'observateurs dépasse cinq, seul(s) le(s) nom(s) du/des découvreur(s) est/sont cité(s) en toutes lettres. Les cas pour lesquels aucun rapport n'a été transmis, mais dont des photos existent sur Internet, sont publiés sans mention du/des observateur(s); le lien Internet correspondant figure à la place. Un cas correspond généralement à une observation, mais lorsque plusieurs observations concernent certainement le(s) même(s) individu(s), celles-ci sont regroupées sous un seul cas. Le signe « • » sépare des cas différents. Les séjours qui se prolongent au-delà de la fin d'une année ne sont comptabilisés que pour cette année.

**Abréviations ind.:** individu; **ad.:** adulte; **subad.:** subadulte; **imm.:** immature; **juv.:** juvénile; **1 a. c.:** « de 1<sup>re</sup> année civile », c'est-à-dire dans son année de naissance jusqu'au 31 décembre; **2 a. c.:** « de 2<sup>e</sup> année civile » et ainsi de suite; **f.:** femelle; **m.:** mâle; **enr.:** enregistrement acoustique; **capt.:** capture; **phot.:** photographie; **div. obs.:** divers observateurs.

## Observations homologuées en 2015 (avec compléments)

### Catégories A et B

#### Sarcelle à ailes vertes *Anas carolinensis* (0, 1/1, 1/1)

SG/TG –Steinacher Bucht, 18/24 - 26 janvier, m., phot. (M. Schweizer, P. Walter Schwyzer, St. Trösch *et al.*)

–Arbon, 15 février–27 mars, m., phot. in *Ornis* 2/15: 26, vidéo (St. Trösch *et al.*)

Ce premier hivernage en Suisse (SCHWEIZER *et al.* 2016) constitue seulement la 2<sup>e</sup> observation dans notre pays, après celle d'un mâle du 30 mars au 2 avril 2000 à Bannwil BE (A. Jordi *et al.* in PREISWERK *et al.* 2001). La 1<sup>re</sup> donnée du lac de Constance d'un mâle le 14 décembre 1985 au delta du Rhin A (P. Willi in GRABHER & BLUM 1990; RANNER *et al.* 1995) ayant été refusée après révision (M. Schweizer *in litt.*), la donnée de 2015 devient également la 1<sup>re</sup> pour le lac de Constance. Il existe une donnée limitrophe sur le Léman, d'un mâle le 1<sup>er</sup> mars 2001: Excenevex F (G. & J.-P. Jordan *et al.* in FRÉMONT & LE COMITÉ D'HOMOLOGATION NATIONAL 2003; MAUMARY *et al.* 2007).

Autrefois considérée comme une sous-espèce américaine de la Sarcelle d'hiver, la Sarcelle à ailes vertes a récemment été élevée au rang d'espèce. Elle niche en Amérique du Nord et hiverne du sud-ouest du Canada à travers les Etats-Unis au sud jusqu'au Mexique et aux îles Caraïbes. C'est l'un des oiseaux néarctiques les plus fréquemment rencontrés en Europe. On recense 982 observations en Grande-Bretagne entre 1958 et 2012, 70 en France jusqu'en 2011, 15 en Allemagne jusqu'en 2012 et une en Autriche (SCHWEIZER *et al.* 2016).



L. Maumary

Le mâle de la Sarcelle à ailes vertes *Anas carolinensis* (à droite) se distingue de celui de la Sarcelle d'hiver *Anas crecca* (à gauche) par le trait blanc vertical à l'avant des flancs et l'absence de trait horizontal sur l'aile fermée. Arbon TG, 20 février 2015.

#### Fuligule à bec cerclé *Aythya collaris* (15/9, 20/20, 4/4)

AG –Retenue de Klingnau, 2-4 mai, m., phot. (S. Büttler *et al.*)

TG –Steckborn, 10/14-15/22/26 novembre, m., phot. (D. Hagist *et al.*)

VD –Les Grangettes, 15 novembre, 1 a. c., phot. (H. & J.-M. Fivat, Ph. Desbiolles, T. Guillaume, E. Morard).



St. Wassmer

Fuligule à bec cerclé *Aythya collaris* mâle. Zurich, 25 décembre 2015.

ZH –Zurich, 18 décembre 2015-16 janvier 2016, m., phot. in *Nos Oiseaux* 63: 13, 2016 et in *Ornis* 1/16: 24 (M. Ehrengreuber *et al.*)

–Geroldswil, 2/14 février-27 mars, m., phot. (I. Kühler *et al.*)

Les trois observations dans le nord-est du pays pourraient ne concerner qu'un seul individu car elles ont été effectuées dans un cercle de 30 km de rayon.

#### Plongeon du Pacifique *Gavia pacifica* (0, 0, 1/1)

GR –lac de Silvaplana, 13-25 décembre, 1 a. c., phot. in *Nos Oiseaux* 63: 12, 2016 et in *Ornis* 1/16: 24, vidéo (J. Cambensy, N. Ammitzboell *et al.*), trouvé mort le 26 décembre, spécimen conservé au Bündner Naturmuseum (BNM016793, U. E. Schneppat).

Cette apparition pour le moins inattendue sur un lac alpin à 1800m d'altitude est la 1<sup>re</sup> pour l'Europe centrale et la 13<sup>e</sup> pour le Paléarctique occidental (sans compter les retours d'oiseaux hivernants lors d'années subséquentes en Grande-Bretagne). L'oiseau est mort d'inanition 13 jours après sa découverte.



Plongeon du Pacifique *Gavia pacifica* 1 a. c. Lac de Silvaplana GR, 20 décembre 2015. L. Maumary

La plupart des données proviennent de Grande-Bretagne, où les trois premières datent de 2007, la 4<sup>e</sup> de 2009 (premières données pour le Paléarctique occidental; ATKINSON & MATHER 2007; TAYLOR *et al.* 2007; BOU 2010; MATHER 2010). Plusieurs oiseaux sont revenus hiverner aux mêmes endroits en Grande-Bretagne, où quelques autres individus ont été observés, aussi aux Shetland. Un jeune est apparu en Cantabrie (Espagne) en novembre 2009 (VELASCO 2010), puis en Irlande du 4 au 13 mars 2010 et plusieurs fois entre le 19 janvier et le 29 novembre 2014, en Finlande le 10 novembre 2010, en Suède le 8 mai 2015 et en Norvège les 12 juillet 2015 et 25 mars 2016 ([www.tarsiger.com](http://www.tarsiger.com)).

Une analyse de l'ADN mitochondrial a confirmé qu'il s'agissait bien d'un Plongeon du Pacifique (M. Schweizer *in litt.*). Autrefois considéré comme une sous-espèce du Plongeon arctique *G. arctica*, le Plongeon du Pacifique a récemment été élevé au rang d'espèce, notamment en raison de la cohabitation des deux formes dans certaines régions de Sibérie et d'Alaska, apparemment sans hybridation (AMERICAN ORNITHOLOGISTS' UNION 1985). En toutes saisons, les deux espèces se distinguent par la présence ou l'absence d'une tache blanche à l'arrière des flancs.

Le Plongeon du Pacifique niche dans la toundra du nord de la Sibérie et de l'Amérique du Nord, depuis l'embouchure de la Léna à travers le détroit de Béring et le nord de l'Alaska jusqu'à l'île de Baffin au Canada. Il hiverne en mer, principalement sur les côtes du Pacifique, mais aussi sur de grands lacs.

Son aire d'hivernage englobe la Chine, le Japon, la Corée du Nord, la Corée du Sud, les Etats-Unis et le Mexique (BIRCH & LEE 1995).

**Plongeon imbrin** *Gavia immer*  
(16 juin au 15 octobre, toute l'année hors du lac de Constance)

BE—Hilterfingen, 27 novembre, phot. (www.observation.org).  
A part cette observation du lac de Thoune, 2 oiseaux de 1<sup>er</sup> hiver ont hiverné à Prévèrenges VD jusqu'au 27 mars 2015, puis encore un jusqu'au 8 mai (L. Maumary *et al.* in MARQUES *et al.* 2015). Un hivernant s'est par la suite montré dès le 22 décembre sur la rive suisse du lac de Constance (St. Trösch *et al.*), où l'espèce n'est plus soumise à homologation.

**Cormoran pygmée** *Phalacrocorax pygmeus* (0, 11/14, 1/1)

AG/BL—Retenue de Klingnau, 10 octobre, 1 a. c., phot. (Th. Stahel).  
—Kaiseraugst et Augst, 11 octobre, 1 a. c., phot. (S. Keller, S. Oberer-Kundert, D. Kratzer).

Ces deux observations distantes de 40 km concernent probablement le même individu. Depuis l'afflux historique de l'automne 2000 en Suisse et au lac de Constance, qui a laissé un hivernant jusqu'en 2003 (MAUMARY *et al.* 2007), l'espèce a été absente pendant près d'une décennie avant de réapparaître en 2012, 2013 et 2015.

**Bihoreau gris** *Nycticorax nycticorax* (novembre à février)

VD—Payerne, 28 octobre - 4 novembre, 1 a. c., phot. (J. Jeanmonod, G. Hauser, Y. Rime).  
ZH—Hüttikon, 19 janvier - 2 février, 2 a. c., phot. (M. & F. Moser, B. Wiederkehr, W. Schneider).

L'observation de janvier et février est la première pour ces deux mois dans notre pays, une ancienne donnée de février résultant probablement d'une confusion avec le Butor étoilé *Botaurus stellaris* (MAUMARY *et al.* 2007).

**Aigrette garzette** *Egretta garzetta*

ZG—Complément: Zoug, 20 avril - 7 juin 2014, couple, tentative de nidification, phot. (D. & J. Kronauer, A. Huber, C. Monigatti, B. Walsler).  
Cette tentative de nidification est la première en Suisse.

**Héron pourpré** *Ardea purpurea* (novembre au 15 mars)

BE—Gelterfingen, 14 décembre, 1 a. c., phot. (Fl. von Grünigen).  
L'observation la plus tardive en Suisse concerne un oiseau épuisé le 29 décembre 1956 à Schöffland AG (H. Schwyter, in MAUMARY *et al.* 2007).

**Ibis falcinelle** *Plegadis falcinellus* (32/55, 36/76, 3/9)

VD—Champ-Pittet, 25-26 avril, 4 ad., 27 avril, 2 ad., 28 avril-4 mai, 1 ad., phot. in *Nos Oiseaux* 62: 100, 2015 et 63: 57, 2016 et in *Omis* 3/15: 26 (Th. Aegerter *et al.*).  
—Yverdon, 4 mai (J.-Cl. Muriset, M. Bowman).  
—Savigny, 29 décembre 2015 - 3 janvier 2016, ad., phot. in *Nos Oiseaux* 63: 15, 2016 (V. Martingay, S. Bonzon, L. Maumary, M. Bally).  
ZH—Robenhauserriet, 24 avril, 4 ind. (S. Hermann).  
—Complément: Chatzensee, 29 septembre 2013, 10 ind. (S. Kuhl).

L'ibis falcinelle est devenu plus fréquent et régulier en Suisse depuis son installation récente en Camargue F, d'où provient au moins une partie des migrateurs traversant notre pays (VALLOTTON *et al.* 2014; MARQUES *et al.* 2015).

**Elanion blanc** *Elanus caeruleus* (1/1, 13/13, 1/1)

BL—Schönenbuch, 14 octobre (Chr. Berger).  
L'Elanion blanc est observé presque chaque année en Suisse depuis 2008, année qui marque le début d'une progression exponentielle en France. Dans ce pays, on comptait 32 couples en 2009. Les effectifs ont continué d'augmenter jusqu'en 2012 et 2013, pour

atteindre entre 110 et 120 couples, dont 75 à 80% en Aquitaine et 20% à 25% en Midi-Pyrénées (COGNET *et al.* 2015).

**Milan noir** *Milvus migrans* (décembre à janvier)

LU—Littau, 25 janvier - 21 février, ad., phot. (J. Laesser, F. Schneider, R. Vanscheidt, S. Wechsler, C. Morvan) • 25 décembre 2015 - 8 février 2016, ad., phot. (F. Caduff, D. Riederer, A. Borgula, J. Laesser, St. Werner).  
Cinquième et sixième hivernages consécutifs de cet oiseau présentant les caractères de la sous-espèce *Milvus migrans migrans* sur le site de Littau (PLOT & VALLOTTON 2012; MARQUES *et al.* 2013; VALLOTTON *et al.* 2014).

**Vautour fauve** *Gyps fulvus* (octobre à mars)

BE—Adelboden, 4 octobre (J. Hassler, M. Fahmi, D. Friedli, C. Vogel *et al.*).  
GR—Disentis/Mustér, 7 octobre, min. 2 a. c., phot. (M. Cavegn).  
VD—Château-d'Éx, 4 octobre, phot. (www.ornitho.ch).  
VS—Champéry, 5 octobre, 2 ind. (M. Chesaux).  
ZH—Zürich, 28 mars (J. & M. Landolt).

**Circaète Jean-le-Blanc** *Circaetus gallicus* (novembre à février, toute l'année hors des cantons du Tessin, Valais, Vaud et Genève)

AG—Retenue de Klingnau, 10 septembre (S. Ruppen).  
BE—Steffisburg, 12 mai (R. Ryser).  
GL—Sool, 10 juillet, min. 2 a. c., phot. (M. Gerber, M. Valentini).  
GR—Brusio, 5 juillet, min. 2 a. c., phot. (H. Mattes). S-chanf, 26 juillet, min. 2 a. c., phot. (C., W. & L. Wäspi, C. Bannwart).  
—Davos, 23 août, min. 2 a. c., phot. (T. Jonas).  
SZ—Muotathal, 13-14 juillet, min. 2 a. c., phot. (R. Wirz, P. & A. Heinzer) • 12/21 août, min. 2 a. c., phot. (H. Kälin, W. Schwaller, U. Allemann, W. Brönnimann).  
UR—Realp, 3/9 juillet, phot. (C. Müller, M. Käch).

Le Circaète est de plus en plus fréquemment observé dans toutes les régions de Suisse.

**Busard pâle** *Circus macrourus* (13/13, 40/40, 10/10)

LU—Ettiswilermoos, 28-29 mai, 2 a. c., phot. (P. Wiprächtiger *et al.*).  
SH—Schaffhouse, 5 avril, m. ad. (M. & A. Roost).  
SO—Oensingen, 29 avril, 2 a. c., vidéo (U. Elsenberger).  
TI—Bolle di Magadino, 19-20 avril, m. 2 a. c., phot. (M. Thoma) • 2-4 mai, 2 a. c., phot. (M. Viganò, R. Caretoni, D. Crinari, M. Tognina *et al.*).  
—Sant'Antonino, 1<sup>er</sup> mai, m. 2 a. c., phot. (M. Tognina).



M. Thoma

Busard pâle *Circus macrourus* 2 a. c. L'iris pâle indique un mâle et les parties inférieures unies un jeune. Le boa sombre contrastant avec le collier pâle nettement délimité est typique de l'espèce. Bolle di Magadino TI, 19 avril 2015.

VD—Aubonne, 20 avril, 2 a. c., phot. (M. Bally).  
—Grandcour, 28 avril, m. 2 a. c., phot. in *Nos Oiseaux* 63: 59, 2016 (P. Monney).  
—Grandcour et Payerne, 7-8 mai, f. 2 a. c., phot. in *Nos Oiseaux* 62: 146, 2015 (P. Monney, T. Kaweckki).  
—Arzier, 30 juillet - 2 août, f. ad. (Fr. Duruz).

Année record pour cette espèce en augmentation spectaculaire dans notre pays, encore plus marquée depuis 2011 (fig. 1). Le Busard pâle y est un hôte annuel depuis 2001. Cette augmentation est due à une meilleure



connaissance des critères d'identification d'une part, ainsi qu'à une réelle modification des voies migratoires chez ce rapace des steppes d'Asie centrale. En Italie, le nombre de Busards pâles observés en migration au détroit de Messine a également augmenté significativement (CORSO & CARDELLI 2004).

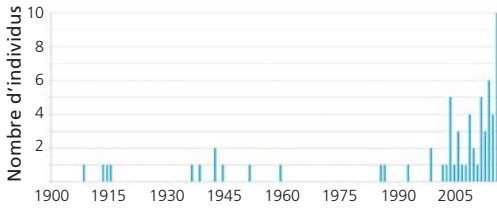


Fig. 1 Evolution du nombre d'observations du Busard pâle *Circus macrourus* depuis 1900 en Suisse

#### Buse pattue *Buteo lagopus* (+, 84/85, 1/1)

SG –Wartau, 3 novembre, f. ad., phot. (A. Good).

Cette espèce nichant dans la toundra arctique demeure un migrateur très rare dans notre pays.

#### Aigle criard ou pomarin *Aquila clanga* / *A. pomarina* (8/8, 10/10, 1/1)

SO –Rodersdorf, 25 octobre, phot. (C. Berger, S. Keller *et al.*).

VD –Complément, 9.5.2009: Corseaux ([www.ornitho.ch](http://www.ornitho.ch))

La date d'observation tardive d'octobre plaide plutôt pour un Aigle criard, alors que celle de mai est typique pour l'Aigle pomarin.

#### Aigle botté *Aquila pennata* (11/11, 35/35, 3/3)

AG –Retenue de Klingnau, 11 avril, morphe clair (M. Güntert, A. Sutter, W. Portmann, R. Markwalder).

BL –Ziefen, 3 avril, morphe clair (G. Preiswerk).

–Ettlingen, 31 août, morphe clair (R. Pfüller).

Toujours très rare en Suisse, l'Aigle botté y est toutefois observé presque chaque année depuis 1984, surtout dans la moitié occidentale et au nord du pays (MAUMARY *et al.* 2007).

#### Faucon crécerellette *Falco naumanni* (3/4, 9/11, 1/1)

TI –Airolo, 21 août, 1 a. c., phot. (G. Marcollì).

Comme la capture du 30 août 2014 au col de Bretolet VS (MARQUES *et al.* 2015), l'observation tessinoise concerne probablement un oiseau en dispersion juvénile depuis la région méditerranéenne.

#### Bécasseau maubèche *Calidris canutus* (décembre à mars)

VD –Chablais de Cudrefin, 15 février -3 mars, 2 a. c., phot. (D. Berthold, M. & E. Gerber, A. Gygax *et al.*).

Première donnée de février en Suisse. Les mentions les plus hâtives dataient auparavant de mi-mars (MAUMARY *et al.* 2007).

#### Bécassine double *Gallinago media* (>18/>18, 31/30, 5/6)

BE –Hindelbank, 17 avril, phot. in *Nos Oiseaux* 62: 100, 2015 (D. Gebauer, S. & M. Bachmann, M. Schweizer).

–Tavannes, 21 avril (A. Bassin).

SO –Günzgen, 29 avril (B. Rüegger *et al.*).

TI –Sant'Antonino, 27 -28/30 avril, phot. (M. Thoma).

VD –Bière, 9-10 mai, 2 ind., phot. in *Nos Oiseaux* 62: 144, 2015 (E. Bernardi *et al.*).

Deuxième meilleure année après le record de 2008 (7 données) et devant 2011 (5 données de 5 individus; PLOT & VALLOTTON 2012), après l'absence d'observation en 2014 (MARQUES *et al.* 2015). 2012 et 2013 avaient aussi fourni respectivement 3 observations, ce qui semble indiquer une réelle tendance à l'augmentation chez cette espèce très rare ces dernières années.



Faucon crécerellette *Falco naumanni* 1 a. c. Dans ce plumage, le Faucon crécerellette se distingue du Crécerelle par le contraste entre les couvertures sous-alaires tachetées et le dessous des rémiges pâles unies, ainsi que par les ongles blancs (noirs chez le Crécerelle). La 1<sup>re</sup> rémige primaire étant nettement plus longue que la 4<sup>e</sup> (comptées depuis l'extérieur), la pointe de l'aile est formée par seulement trois rémiges primaires, alors qu'on en compte quatre chez le Faucon crécerelle. Airolo TI, 21 août 2015. G. Marcollì.

#### Phalarope à bec large *Phalaropus fulicarius* (51/53, 49/51, 2/2)

BE –Kanderdelta/Spiez, 11 janvier, 2 a. c., phot. (R. Ryser, M. Wettstein, M. Hammel, A. Jordi, E. Gerber).

VD –Yverdon, 3 février, 2 a. c., phot. in *Nos Oiseaux* 62: 225, 2015 (J.-Cl. Muriset, M. & S. Antoniazza).

Espèce pélagique rare à l'intérieur du continent, le Phalarope à bec large est observé presque chaque année en Suisse, en période hivernale surtout.

#### Labbe pomarin *Stercorarius pomarinus* (45/50, 52/62, 3/3)

GE –Genève, 16 septembre, ad. morphe clair, phot. (Chr. Meisser, C. Pochelon). SG –Jona, 17 septembre, 1 a. c., phot. (K. Mettler, G. Kohlas).

VD –Yverdon, 1<sup>er</sup> novembre, 1 a. c., phot. (J.-Cl. & M. Muriset, B. Gygax).

–Complément: Les Grangettes, 25-26 septembre 2014, phot. ([www.ornitho.ch](http://www.ornitho.ch)); lac Léman devant Lutry, 28 septembre 2014, phot. in *Nos Oiseaux* 61: 224, 2014 (L. Maumary, P. Bongard, Fr. Müller, M. Rogg, R. Slooves); Les Grangettes, 4-17 novembre 2014, 1 a. c. morphe sombre, phot. in *Nos Oiseaux* 62: 30, 2015 (H. & J.-M. Fivat, A. Barbalat, J. Gremion).

–Correction: Villette, 28 septembre 2014, 1 a. c. morphe clair, phot. (H. Fivat).

Après l'affluence record de 2014, avec 9 données de 11 individus (MARQUES *et al.* 2015), retour à une situation plus normale pour cette espèce arctique difficile à identifier en plumage juvénile. Les deux oiseaux du 28 septembre 2015 ont été publiés comme étant le même cas alors que ce sont des individus différents. Un individu d'une rare forme sombre a été vu les 25-26 septembre aux Grangettes, le 28 au large de Lutry et à nouveau du 4 au 17 novembre aux Grangettes. Or le 28 septembre 2014 également, un autre individu de forme claire a été photographié au large de Villette, village jouxtant Lutry.

#### Labbe parasite *Stercorarius parasiticus* (58/69, 98/113, 8/8)



Labbe parasite *Stercorarius parasiticus* 1 a. c. Steinach SG, 28 août 2015.

- FR –Autavaux, 26 août, 1 a. c., phot. (B. & G. Fragnière).  
 GE –Genève, 17 août, 1 a. c., phot. (C. Pochelon, T. Milner, Cl. Guex).  
 LU –lac de Sempach, 14-20 août, 1 a. c., phot. (R. Hardegger *et al.*).  
 SG –Altenrhein/Thal, 23 août, 1 a. c., phot. (J. Bisschop).  
 –lac de Constance devant Steinach, 28 août, 1 a. c., phot. (B. & A. Sutter, H. Klopfenstein).  
 –Jona, 4 octobre, ad. morphe clair, phot. (T. Bonnet, A. E. Latimer).  
 VD –lac Léman entre Préverenges VD et Thonon F, 16-18/22 août, 1 a. c., phot. *in Nos Oiseaux* 62: 212, 2015 (L. Maumary *et al.*).  
 –Les Granges, 17 août, 1 a. c., phot. (D. Zarzavatsaki, St. Aubert, H. Fivat, J. Mazenauer).

Bonne fréquence du Labbe parasite en migration postnuptiale, avec exceptionnellement un adulte à une date relativement tardive.

**Labbe à longue queue** *Stercorarius longicaudus* (57/64, 95/138, 4/4)



Labbe à longue queue *Stercorarius longicaudus* 1 a. c. Concise VD, 30 août 2015. D. Gebauer.

- TG –lac de Constance entre Romanshorn TG et Friedrichshafen D, 28-29 août, 1 ind. 1 a. c., phot. (B. & A. Sutter, H. Klopfenstein, C. Wagner, C. Moning, R. Endriss *et al.*), 5 septembre, 2 ind. 1 a. c., phot. (B. Muff *et al.*), 6/12 septembre 1 ind. 1 a. c., phot. (M. Schuck, G. & F. Bischoff).  
 –Complément: Güttingen, 20 septembre 2014, 2 ind. 1 a. c., phot. (www.ornitho.ch); lac de Constance entre Romanshorn TG et Friedrichshafen D, 21 septembre 2014, 2 ind. 1 a. c., phot. (www.ornitho.ch), 23 septembre 2014, 2 ind. 1 a. c., phot. (P. Walser-Schwyzler, D. Marques, M. Schweizer, M. Ritschard), 24 septembre 2014, 1 ind. 1 a. c., phot., 25 septembre 2014, 1 ind. 1 a. c., 27 septembre 2014, min. 4 ind. 1 a. c., phot., 28 septembre 2014, min. 2 ind. 1 a. c., phot., 3 octobre 2014, 1 ind. 1 a. c. (www.ornitho.ch).  
 VD –Concise, 30 août, 1 a. c., phot. (A. Jordi, D. Gebauer, J. Strasky).  
 –Tannay, 6 septembre, 1 a. c., phot. *in Nos Oiseaux* 62: 212, 2015 (L. Maumary *et al.*).

Année moyenne pour cette espèce arctique migrant au-dessus de l'océan. Une petite proportion de juvéniles empruntent toutefois la voie plus directe à travers le continent européen, de mi-août à fin septembre.

**Labbe indéterminé** *Stercorarius sp.*

- GE –Collonge-Bellerive et Anières, 17 janvier (Chr. & A. Meisser, A. & C. Pochelon).  
 NE –Neuchâtel, 1<sup>er</sup> septembre, 1 a. c. (Chr. Jaberg).  
 TG –Uttwil, 5 janvier, 2 a. c., phot. (J. Völlm, T. Korschefsky, R. Steiner, O. & S. Döhnert).

Les labbes en plumage juvénile figurent parmi les espèces les plus difficiles à identifier et l'homologation ne se fait actuellement pratiquement plus sans photos. Les observations hivernales concernent le plus souvent le Labbe pomarin.

**Goéland railleur** *Larus genei* (1/2, 25/86, 2/2)

- GE –Pointe-à-la-Bise, 26 avril, ad. phot. (www.ornitho.ch).  
 –Verbois, 17 mai, ad., phot. (M. Rogg, R. Slooves, Chr. Cuénat, St. Henneberg).

Devenu presque régulier en Suisse depuis 1997, le Goéland railleur y a toutefois manqué quatre ans de suite, de 2010 à 2013 (MARQUES *et al.* 2015).

**Goéland d'Audouin** *Larus audouinii* (2/2, 6/6, 1/1)



Goéland d'Audouin *Larus audouinii* adulte. Flachsee/Unterlunkhofen AG, 22 juin 2015.

AG –Flachsee Unterlunkhofen, 21-24/28-30 juin, ad., phot. (R. Hardegger *et al.*). Le Goéland d'Audouin apparaît de plus en plus souvent en Suisse, ce qui trahit probablement l'augmentation des effectifs autour de la Méditerranée depuis la fin du XX<sup>e</sup> siècle (BIRDLIFE INTERNATIONAL 2015).

**Goéland marin** *Larus marinus* (+, +, 2/2)

- SG/SZ –Rapperswil et Frauenwinkler, 30 octobre 2015-6 mars 2016, ad., phot. (S. Hämmerli *et al.*).  
 TG –Eschenz, 7 avril, 2 a. c. (St. Werner).

Septième hivernage pour l'adulte de Rapperswil. Après 10 ans consécutifs, l'hivernant traditionnel de Portalban FR n'est pas revenu. Il avait été observé pour la première fois comme jeune de l'année le 26 octobre 2005 et la dernière fois le 13 novembre 2014 (MAUMARY *et al.* 2007; MARQUES *et al.* 2015).

**Sterne arctique** *Sterna paradisaea* (15/16, 79/86, 4/7)

- SG –Jona, 1<sup>er</sup> octobre, 1 a. c., phot. (A. Täschler, St. Röllin).  
 VD/BE/NE –Chablais de Cudrefin et Fanel, 11 mai-30 juillet, 2 ad., 31 juillet et 8 août, 1 ad., 2 juv. éclos mais nidification échouée, phot. (Chr. Jaberg, P. Mosimann-Kampe *et al.*) • 24-29 juillet, 2 a. c., phot. (E. Weiss, V. Döbelin, J. Mazenauer, Chr. Jaberg, S. Hohl).  
 ZH –Schwyzbach, 17 mai, ad., phot. (G. Bischoff).

Retour probable du même couple qui avait tenté de nicher en 2014, pour une deuxième nidification parmi les Sternes pierregarins *Sterna hirundo* sur la plateforme du Fanel. Les deux poussins ayant éclos les 28 et 29 juin n'ont pas survécu, probablement en raison de l'agressivité des Sternes pierregarins envers les Sternes arctiques, empêchant ces dernières de nourrir leurs jeunes (MÜLLER 2016). Il s'agit de la nidification la plus méridionale connue en Europe centrale (MARQUES *et al.* 2015).

**Guifette moustac** *Chlidonias hybrida* (août à mars)

- VD –Yverdon, 27-28 août, ad., phot. (J.-Cl. Muriset, Cl. Guex, E. Bernardi).  
 La migration culmine mi-mai et se termine fin juin, avec 96 % des observations au printemps (1985-2003; MAUMARY *et al.* 2007).

**Guifette leucoptère** *Chlidonias leucopterus* (août à mars)

- SG –Jona, 14 août, 1 a. c., phot. (A. Täschler).  
 VD –Chablais de Cudrefin, 11 août, 1 a. c., phot. (E. & M. Gerber, Chr. Jaberg).  
 –lac Léman entre Cully VD et Meillerie F, 16 août, 1 a. c., phot. *in Nos Oiseaux* 62: 212, 2015 et *in Omis* 5/15: 26 (L. Maumary, A. Aubert, C. Jacquemay, Chr. Schaffer).  
 –Les Granges, 16 août, 1 a. c., phot. (www.ornitho.ch).  
 –Versvey, 16-20 août, 1 a. c., phot. (Y. Schmidt *et al.*).  
 –Perroy, 20 septembre, 1 a. c., phot. (L. Maumary, St. Aubert, Chr. Schaffer).

J.-M. Fivat.



Guifette leucoptère *Chlidonias leucopterus* 1 a. c. Etang des Communailles/Versvey VD, 20 août 2015.

Bel afflux automnal pour cette espèce des marais d'Europe orientale, qui traverse la Suisse en petit nombre presque exclusivement au printemps, période regroupant environ 86 % des observations (1985-2003; MAUMARY *et al.* 2007).

#### Rollier d'Europe *Coracias garrulus* (+, 37/39, 3/4)

Ph. Corday



Rollier d'Europe *Coracias garrulus* 1 a. c. Echallens VD, 11 septembre 2015.

SG – Diepoldsau, 1<sup>er</sup> juin (K. H. Krainer).  
VD – Gollion, 16 août, 1 a. c., phot. (A. Daiz, Y. Menétrey, S. Joss).  
– Echallens, 3-13 septembre, 2 ind. 1 a. c., 14-15 septembre, 1 ind. 1 a. c., phot. in *Nos Oiseaux* 62 : 211, 2015 (M. Bastardot *et al.*).

Les trois oiseaux de l'été étaient en dispersion juvénile, provenant probablement de la région méditerranéenne. Celui de juin est apparu à une date typique pour l'espèce.

#### Pic à dos blanc *Dendrocopos leucotos* (hors Prättigau GR et vallée du Rhin GR/SG)

GL – Canton de Glaris, 9-10 avril, m. (R. Meier).  
SG – Canton de St-Gall, 7 juin, m. tambourinant, phot. (Chr. & C. Meier-Zwicky).  
Deux observations à l'ouest des sites de nidification connus.

#### Alouette calandre *Melanocorypha calandra* (5/5, 32/42, 1/1)

LU – Ettiswilermoos, 25-26 avril, phot. (C. Morvan *et al.*).  
Une observation classique au printemps de cette espèce des zones steppiques de la région méditerranéenne, d'Europe de l'Est, de Turquie et d'Asie centrale. Les trois premières apparitions en Suisse sont d'automne et d'hiver (10 décembre 1871, 15 novembre 1911, octobre 1925; MAUMARY *et al.* 2007), alors que toutes les observations postérieures (49) sont printanières. Ces dernières concernent des oiseaux méditerranéens qui dépassent leur aire de nidification au printemps lors d'une migration prolongée (overshooting).

#### Hirondelle rousseline *Cecropis daurica* (novembre à mars, toute l'année en dehors du Valais)

BE – Fanel, 18 avril, phot. (S. Betschart *et al.*).  
BL – August, 16 mai (S. Keller).  
TI – Bolle di Magadino, 27 avril, phot. (M. Thoma).  
VD – Les Grangettes, 2 mai, 2 ind., phot. in *Nos Oiseaux* 62 : 146, 2015 (J.-M. Fivat *et al.*).

–Préverenges, 15 mai, phot. (L. Maumary).

En plus de ces quatre observations soumises à homologation, un oiseau a été vu en Valais (Archives de la Station ornithologique suisse de Sempach). Toutes les mentions de 2015 sont printanières, comme la grande majorité des données suisses.

#### Pipit de Richard *Anthus richardi* (4/4, 14/14, 1/1)

AG – Egliswil, 16 octobre, 1 a. c., phot., vidéo, enr. (St. Zimmerli *et al.*).  
Les données de Pipit de Richard sont en cours de révision par la CAVS.

#### Pipit des arbres *Anthus trivialis* (novembre à mars)

SH – Merisshausen, 26 février, enr. (R. Martin).  
Le Pipit des arbres est soumis à homologation de novembre à mars. Il n'existait jusqu'à présent qu'une seule donnée hivernale, d'un oiseau capturé le 3 décembre 2000 à Avusy GE. Celle du 26 février est la plus hâtive en Suisse. Le passage de printemps de ce migrateur transsaharien commence en Suisse fin mars et atteint son maximum entre le 6 et le 25 avril (WINKLER 1999). La donnée la plus précoce datait jusqu'à présent du 8 mars 1965 (MAUMARY *et al.* 2007). En 2015, la 2<sup>e</sup> observation la plus hâtive a eu lieu le 28 mars.

#### Bergeronnette printanière *Motacilla flava* Individus présentant les caractères de la sous-espèce *Motacilla flava feldegg* (+, 91/101, 2/2)

TI – Agno, 8 avril, m., phot. (M. Gandini).  
VS – Vouvry, 6 mai, m., phot. (www.ornitho.ch).  
ZH – Complément : Chatzensee, 17 mai 2010, m., phot. (J. Bisschop); l'oiseau présente les caractères de la forme « *melanogrisea* ».

Les mâles de la sous-espèce *thunbergi* peuvent présenter une tête sombre proche de *M. f. feldegg* (VAN DEN BERG & OREEL 1985; WEGST 2002; ROWLANDS 2016). La distinction entre ces deux sous-espèces peut donc être délicate, voire même impossible en certaines circonstances. C'est la raison pour laquelle seuls les individus typiques, présentant une combinaison de plusieurs critères de la sous-espèce *feldegg* sont homologués. La couleur de la nuque est l'élément central pour l'identification. Un cri râpeux, rappelant le chant normal de la Bergeronnette printanière, permet en général d'exclure la sous-espèce *thunbergi*. Cette vision restrictive est également appliquée par d'autres commissions avifaunistiques, par exemple en Grande-Bretagne (ROWLANDS 2016).

#### Individus présentant les caractères de la sous-espèce *Motacilla flava flavissima* ou *M. f. lutea* (+, 86/89, 3/3)

TI – Giubiasco, 19 avril, m., phot. (M. Thoma).  
VD – Chablais de Cudrefin, 17 avril, m., phot. (M. Thoma, S. Althaus).  
ZH – Rümliang, 3 mai, m., phot. (N. Baiker).

La sous-espèce *Motacilla flava flavissima* ou *M. f. lutea* a été observée chaque année depuis 2008. Seuls deux cas ont été acceptés en 2015, qui est la moins bonne année depuis 2010. Cette forme apparaît en moyenne plus tôt en Suisse que *M. f. feldegg* et se calque sur la forme nominale *M. f. flava* (fig. 2 en page suivante).

#### Bergeronnette citrine *Motacilla citreola* (1/1, 37/42, 1/1)

VS – Martigny, 4 mai, f. 2 a. c., phot. in *Nos Oiseaux* 62 : 146, 2015 (C. Luisier *et al.*).  
Il s'agit de la 3<sup>e</sup> observation en Valais.

#### Bergeronnette grise *Motacilla alba* Individus présentant les caractères de la sous-espèce *Motacilla alba yarrellii* (2/2, 18/19, 1/1)

VS – Martigny et Fully, 1<sup>er</sup>-2 mai, phot. in *Nos Oiseaux* 63 : 66, 2016 (C. Luisier, M. Bally, A. Aubert).

#### Traquet oreillard *Oenanthe hispanica* (9/9, 20/20, 1/1)

VS – Loèche, 16 mai, m., phot. (L. & M. Marti).

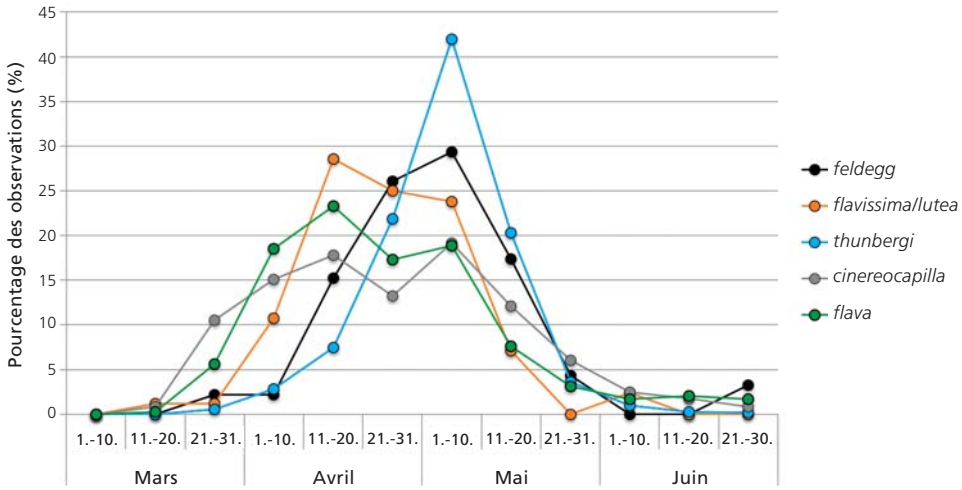


Fig. 2 Observations (N de cas) de Bergeronnettes printanières présentant les caractères de la sous-espèce *Motacilla flava feldegg* et *Motacilla f. flavissima* ou *lutea* au printemps en Suisse (1992-2015, N *feldegg*=93, N *flavissimalutea*=89), ainsi que des sous-espèces *M. f. flava*, *M. f. thunbergi* et *M. f. cinereocapilla* (source [www.ornitho.ch](http://www.ornitho.ch), état août 2016, N *flava*=2042, N *cinereocapilla*=959, N *thunbergi*=1419).

Le Traquet oreillard habite le pourtour méditerranéen, ainsi qu'au sud des mers Noire et Caspienne. La sous-espèce nominale se trouve en Afrique du Nord, sur la péninsule Ibérique, dans le sud de la France et le nord de l'Italie, alors que la sous-espèce *O. h. melanoleuca* niche dans les Balkans et plus à l'est. Les deux formes sont généralement considérées comme appartenant à une seule espèce, qui forme avec le Traquet pie *Oenanthe pleschanka* une super-espèce (PANOV 2005; ALIABADIAN *et al.* 2007), mais certains auteurs les considèrent comme deux espèces à part entière (SANGSTER *et al.* 1999). Outre la couleur du manteau, les mâles des deux sous-espèces se distinguent par l'étendue du noir du masque et de la gorge, mais, sans une bonne photographie, l'attribution sous-spécifique n'est que rarement possible hors de son aire de nidification habituelle (ULLMANN 2003), comme dans le cas du mâle à gorge noire (forme «*stapazin*») du 16 mai 2015 à Loèche. Des 30 données suisses connues jusqu'à présent, seules 15 ont été attribuées à l'une des deux sous-espèces, soit onze à *O. h. hispanica* et quatre à *O. h. melanoleuca*.

**Traquet du désert *Oenanthe deserti* (0, 1/1, 1/1)**

AG – Retenue de Klingnau, 3 décembre, f., phot. in *Nos Oiseaux* 63: 13, 2016 (A. Capol). Il s'agit de la 2<sup>e</sup> donnée suisse, après celle d'une femelle du 19 au 23 décembre 1992 à L'Auberson VD (MURSET & MAUMARY 1994). L'oiseau de Klingnau est apparu quelques jours après un mâle, à quelques mètres de la frontière suisse, le 22 novembre 2015 à Wyhlen D ([www.ornitho.ch](http://www.ornitho.ch), [www.dda-web.de](http://www.dda-web.de)). Les données d'arrière-automne sont typiques du Traquet du désert en Europe. Il n'est pas possible de savoir si l'oiseau de Klingnau appartenait à la sous-espèce asiatique *O. d. atrogularis*, qui s'égare le plus fréquemment en Grande-Bretagne (HUDSON & THE BRITISH BIRDS RARITIES COMMITTEE 2015) ou à la sous-espèce *O. d. homochroa* d'Afrique du Nord, qui est la plus susceptible d'apparaître dans le sud de l'Europe (MAUMARY *et al.* 2007).

**Bouscarle de Cetti *Cettia cetti* (hors des Bolle di Magadino TI)**

SO – Complément: Gunzgen, 21/26/28 décembre 2014, enr. (U. Elsenerberger, B. Rügger).

TI – Sud du Tessin, 21 avril-21 août, chanteur, transportant de la nourriture le 28 mai, vidéo, enr. (M. Hammel *et al.*) • 22 avril, 2 ind., 2/6/24 mai, 1 ind. chanteur, 29 mai, 2 ind. transportant de la nourriture, enr. (M. Hammel, D. Riederer, D. Marques, M. Schuck).

L'observation de Gunzgen constitue la première donnée de décembre, depuis celle d'un chanteur aux Bolle di Magadino le 6 décembre 1997 (MAUMARY *et al.* 2007). Nos hivers rigoureux sont un facteur limitant l'installation de l'espèce en Suisse. Ainsi, les nicheurs des années 1978-1983 à la retenue de Klingnau AG ont disparu suite aux hivers très froids du milieu des années 1980 (MAUMARY *et al.* 2007). Des périodes de gel prolongé conduisent, en France également, à des pertes importantes et des désertions régionales chez cette espèce quasi sédentaire (DUBOIS *et al.* 2000). L'observation d'un adulte transportant de la nourriture est la première avec un code atlas >3 depuis 2003, lorsqu'un adulte a été vu transporter du matériel de construction pour le nid aux Bolle di Magadino (E. Bolle, archives de la *Station ornithologique suisse*).

**Cisticole des joncs *Cisticola juncidis* (33/51, 23/33, 1/1)**

SZ – Frauenwinkl, 8-19 juillet, chanteur, phot., enr. (M. Ritschard, U. Korermann *et al.*).

Une date typique pour cette espèce méditerranéenne, qui apparaît en Suisse surtout en été.



M. Bally

Locustelle fluviatile *Locustella fluviatilis*. La gorge et la poitrine striées, ainsi que les sous-caudales frangées de blanc, sont bien visibles. Schinznach-Dorf AG, 23 mai 2015.



**Locustelle fluviatile** *Locustella fluviatilis* (2/2, 10/10, 1/1)

AG –Schinznach-Dorf, 13-24 mai, chanteur, phot. in *Nos Oiseaux* 62: 145, 2015 et in *Ornis* 4/15: 26, enr. (J. Landolt et al.).

Le long séjour de cet oiseau a permis à un grand nombre d'observateurs de l'admirer.

**Lusciniolè à moustaches** *Acrocephalus melanopogon* (+, 27/35, 1/1)



J. Landolt

Lusciniolè à moustaches *Acrocephalus melanopogon*. Bûsisee ZH, 3 avril 2015.

ZH –Bûsisee/Zurich, 31 mars -7 avril, chanteur, phot., enr. (P. Walsler Schwyzer et al.).

Après l'observation au marais de Neerach en 2014 (MARQUES et al. 2015), c'est la deuxième année consécutive apportant une donnée du canton de Zurich. La date est typique pour cet oiseau méditerranéen, un migrateur partiel sur courte distance qui arrive nettement plus tôt que les autres fauvettes aquatiques sur les sites de nidification (KENNERLEY & PEARSON 2010). Des 28 données de Lusciniolè à moustaches en Suisse depuis 1992, 13 proviennent du mois de mars, tout comme les observations aboutissant à des preuves de nidification à Portalban FR en 2004 et 2005 (MAUMARY et al. 2007). Les autres observations ont eu lieu en avril (3), mai (3), octobre (7) et novembre (2; en se référant chaque fois à la date de découverte).

**Phragmite aquatique** *Acrocephalus paludicola* (+, 52/55, 2/3)

BE –Fanel, 15/17 avril, 2 ind., 16/18-20 avril, 1 ind., phot. in *Nos Oiseaux* 62: 100, 2015 (J.-Cl. Muriset et al.).

VD –Champ-Pittet, 30 août, 1 a. c., capt., phot. (M. Antoniazza).

Une donnée de printemps et une d'automne dans la Grande Caricaie, sur la rive sud du lac de Neuchâtel, la plus régulièrement fréquentée par cette espèce en Suisse. L'oiseau de Champ-Pittet est le 9<sup>e</sup> capturé dans cette station depuis 1992.

**Fauvette épervière** *Sylvia nisoria* (septembre à mars, toute l'année hors des sites de reproduction connus des Grisons et du Valais)

VD –Payeme, 18 août, 1 a. c., capt., phot. in *Nos Oiseaux* 62: 212, 2015 (www.ornitho.ch).

La 2<sup>e</sup> capture dans cette station, après celle du 13 octobre 2013 (MARQUES et al. 2015).



L. Maumary

Pouillot verdâtre *Phylloscopus trochiloides* adulte avec la becquée (à gauche) et jeune fraîchement envolé (à droite). Chez l'adulte, une seule barre alaire est généralement visible et elle peut même totalement disparaître suite à l'usure des plumes. Le juvénile présente par contre une deuxième barre alaire, formée par les pointes claires des couvertures moyennes. Vallée de l'Hongrin VD, 13 et 16 juillet 2015.

**Fauvette passerinette** *Sylvia cantillans* (56/56, 129/146, 3/3)

AG –Retenue de Klingnau, 29 avril, m. (M. Henking).

BE –Fanel, 15 avril, m., phot. (M. Mosimann et al.).

VS –Martigny, 19 avril, m. (J. Garrido, B. Posse).

–Correction: Chermignon, 9 mai 2014, m. chanteur (J. Savioz). Donnée précédemment rejetée, acceptée après nouvel examen.

Bien que ces quatre données concernent des mâles, il n'a pas été possible de les attribuer à l'une ou l'autre sous-espèce. L'AERC TAC a séparé la Fauvette passerinette en deux espèces: les espèces *iberiae*, *inornata*, *cantillans* et *albstriata* continueront à être considérées comme Fauvette passerinette *S. cantillans*, alors que la sous-espèce *S. c. subalpina* sera dénommée Fauvette de Moltoni *Sylvia subalpina*. Jusqu'à présent, seul un oiseau de la sous-espèce *albstriata* a été homologué en Suisse et aucune autre détermination sous-spécifique n'a été acceptée. Tous les taxa nichant en Europe sont susceptibles d'être observés en Suisse. Ainsi, les sites de nidification de *S. c. subalpina* les plus proches se trouvent en Italie (Toscane et Emilie-Romagne), ceux de *S. c. iberiae* dans le sud de la France et en Ligurie et ceux de *S. c. cantillans* dans le sud de l'Italie et isolément au nord jusqu'en Emilie-Romagne. Enfin, *S. c. albstriata* niche le long de la côte Adriatique au nord jusqu'à Trieste (SHIRIHAI et al. 2001; SVENSSON 2013). Aucune nidification n'a été découverte en 2015, alors que la 4<sup>e</sup> reproduction helvétique avait été rapportée en 2014 (MARQUES et al. 2015).

**Fauvette mélanocéphale** *Sylvia melanocephala* (7/8, 26/26, 1/1)

BL –Birsfelden, 1<sup>er</sup>-3 décembre, m. 1 a. c., phot. (G. Preiswerk et al.).

La première donnée de décembre et la première au nord du Jura. Elle interrompt une période d'absence, la dernière observation datant du 19 avril 2012 au Verney à Martigny VS (MARQUES et al. 2013). Depuis 2001, cette espèce méditerranéenne n'avait manqué qu'en 2003 et 2006.



Fauvette mélanocéphale *Sylvia melanocephala* mâle. La couleur brune du manteau et du ventre indiquent qu'il s'agit d'un oiseau de 1<sup>re</sup> année. Birsfelden BL, 2 décembre 2015. J. Schacht.



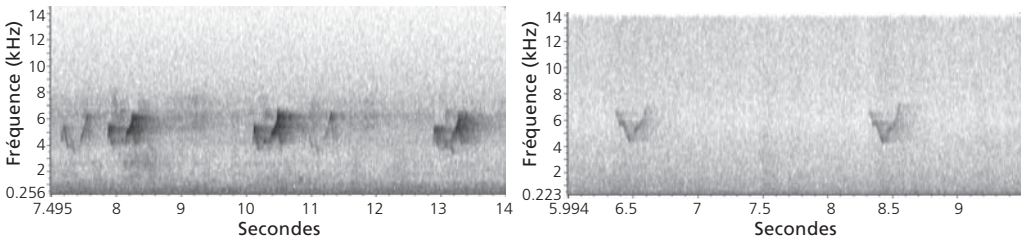


Fig. 3 Sonogramme des cris du Pouillot de Hume *Phylloscopus humei* (à gauche) et du Pouillot à grands sourcils *Phylloscopus inornatus* (à droite). Les cris du Pouillot de Hume sont en moyenne plus bas, plus nettement bisyllabiques et rappellent une Bergeronnette grise *Motacilla alba*. A l'arrière-plan, on distingue les cris du 2<sup>e</sup> individu. Enregistrement du Pouillot de Hume: Bolle di Magadino TI, 29 décembre 2015, L. Pagano. Enregistrement du Pouillot à grands sourcils: Olten SO, 25 octobre 2015, D. Hagist.

#### Pouillot verdâtre *Phylloscopus trochiloides* (0, 4/4, 1/8)

VD – Vallée de l'Hongrin, 20 juin-19 juillet, couple avec 6 jeunes, nidification réussie, phot. in *Nos Oiseaux* 62: 143, 2015 et in *Ornis* 5/15: 26, enr. (F. Schneider, L. Maumary *et al.*).

La première nidification du Pouillot verdâtre a eu lieu seulement 5 ans après sa première apparition en Suisse (THOMAS & ALTHAUS 2015). Une nidification avait déjà été suspectée au printemps 2015 en Gruyère FR, où deux individus avaient été observés (MARQUES *et al.* 2015). Cette prédiction s'est déjà concrétisée l'année suivante. La découverte de la nichée de 6 jeunes sera détaillée dans MAUMARY & SCHNEIDER (*in prep.*).

#### Pouillot de Pallas *Phylloscopus proregulus* (0, 1/1, 1/1)

BS – Bâle, 23 avril, chanteur, phot. in *Ornis* 3/15: 26, enr. (R. Ayé *et al.*).

Il s'agit de la 2<sup>e</sup> donnée suisse de cette rareté sibérienne. La plupart des observations en Europe occidentale ont lieu en automne, comme en Grande-Bretagne où 54 données ont été enregistrées à l'automne 2013, 2 en hiver et un séjour du 3 janvier au 18 avril, mais sans donnée en migration printanière (WHITE & KEHOE 2016). En Allemagne, seules 8 observations sur 196 entre 1977 et 2010 ont été effectuées de mars à mai. Dans ce pays, les données de printemps sont encore plus rares chez le Pouillot à grands sourcils *Phylloscopus inornatus* (DEUTSCHE AVIFAUNISTISCHE KOMMISSION 2012). Les deux espèces sont nettement plus rares dans le sud-ouest de l'Europe qu'en Scandinavie et en Grande-Bretagne. L'absence de données printanières indique que seul un petit pourcentage des oiseaux hivernent dans le sud de l'Europe et en Afrique. Cela pourrait signifier que la plus grande partie des oiseaux arrivant en Europe continuent leur route vers l'ouest et meurent dans l'océan Atlantique, ou que ces oiseaux retournent vers l'Asie au cours du même automne (DE JUANA 2008) ou suivent une voie de migration alternative. Il faut également relever que le nombre d'observateurs est beaucoup plus important dans le nord de l'Europe que dans le sud.

#### Pouillot à grands sourcils *Phylloscopus inornatus* (4/4, 51/51, 5/5)

BL – Ulmethöchi, 3 octobre (S. Hohl).

SO – Laupersdorf, 4 octobre, phot. (www.omitho.ch).

– Olten, 25 octobre, phot., enr. (D. Hagist, B. Rüegger, T. Lüthi, P. Jäggi, T. Chadwick).

VD – Romainmôtier, 12 octobre, phot. (www.omitho.ch).

– La Conversion, 13 octobre, capt., phot. (M. Baudraz, N. Koller Baudraz). Après les années record de 2014 (25 données) et 2013 (11), seules 5 observations ont été homologuées en 2015, ce qui est toutefois nettement supérieur à la moyenne, puisqu'il n'y avait jamais eu plus de trois observations par an avant 2014. Les nombres plus modestes de l'automne 2015, comparativement aux deux années précédentes, ne s'expliquent pas par une affluence plus faible en Europe. Ainsi, plus de 1000 individus ont été observés en Finlande en automne 2015, soit plus que les 272 et 420 des deux années précédentes (www.tarsiger.com).

#### Pouillot de Hume *Phylloscopus humei* (0, 0, 2/2)

TI – Bolle di Magadino, 27 décembre, 1 ind., 28-29 décembre, 2 ind., phot. in *Nos Oiseaux* 63: 14, 2016, enr. (L. Pagano *et al.*; fig. 3).

Première observation en Suisse, concernant deux individus vus simultanément aux Bolle di Magadino. La date correspond à une arrivée plus tardive que le Pouillot à grands sourcils en Europe. En Grande-Bretagne, aux Pays-Bas et Scandinavie, la plupart des oiseaux sont observés entre mi-octobre et mi-novembre (HUDSON & THE BRITISH BIRDS RARITIES COMMITTEE 2010; LEHIKONEN *et al.* 2012; www.dutchavifauna.nl). Le Pouillot de Hume était encore récemment considéré comme une sous-espèce du Pouillot à grands sourcils. Alors que ce dernier niche dans la taïga sibérienne et aussi en Europe à l'ouest de l'Oural, le Pouillot de Hume provient des montagnes d'Asie centrale (ALSTRÖM 2006). La sous-espèce nominale niche dans les Monts Saïan en Russie et en Mongolie, dans l'Altai au Kazakhstan, en Russie, en Chine et en Mongolie, le Tian Shan ainsi que le nord-ouest de l'Himalaya, à l'est jusqu'au Bhoutan. La sous-espèce *Ph. h. mandellii*, parfois considérée comme une espèce à part entière, habite les montagnes du centre de la Chine (IRWIN *et al.* 2001; ALSTRÖM 2006). En Russie et en Mongolie, il entre partiellement en sympatrie avec le Pouillot à grands sourcils. Des expérimentations à l'aide de repasse sur le terrain ont montré que les deux espèces ne réagissent qu'à leur propre chant (IRWIN *et al.* 2001). La migration du Pouillot de Hume est plus courte que celle du Pouillot à grands sourcils, ce qui explique sa plus grande rareté en Europe. La zone d'hivernage jouxte l'aire de nidification sur le subcontinent Indien, ainsi que dans le nord de l'Asie du Sud-Est, où elle recoupe celle du Pouillot à grands sourcils (BAKER 1997). Les deux espèces se différencient par la coloration, mais le critère d'identification le plus important pour un Pouillot de Hume est le cri qui, comme le chant, est clairement distinct de celui du Pouillot à grands sourcils (IRWIN *et al.* 2001, fig. 3).

#### Pouillot véloce *Phylloscopus collybita*

Individus présentant les caractères de la sous-espèce *Phylloscopus collybita tristis* (0, 8/9, 3/3)

NE – Neuchâtel, 3-4 novembre, phot., enr. (Chr. Jaberg).

SO – Selzach, 12 décembre, phot., enr. (W. Christen).

TG – Gottlieben, 6 décembre, enr. (B. McGaw, Chr. Beerli, N. Baiker).

Pour les trois données homologuées de 2015, il existe des enregistrements sonores permettant l'identification de ce taxon. Comme décrit dans MARQUES *et al.* (2015), le cri et le chant sont des caractères diagnostiques de la sous-espèce *tristis*. Comme il est maintenant aussi possible de faire des enregistrements de bonne qualité avec un téléphone portable, le nombre de données bien documentées devrait augmenter à l'avenir. Cinq des onze données enregistrées depuis 1992 se rapportent aux deux dernières années.

#### Individus présentant les caractères des formes sibériennes (2/2, 24/24, 4/4)

GE – Sionnet, 10-15 janvier, phot. in *Nos Oiseaux* 62: 30, 2015 (J. Calvo *et al.*).

SO –Selzach, 13 novembre (W. Christen).  
 VD –Morges, 5-6 novembre, phot. in *Nos Oiseaux* 63: 14, 2016 (L. Maumary).  
 ZH –Pfäffikon, 15 novembre, phot. (M. Schuck, M. Gerber, A. Funk, N. Zemp, H.-R. Meier).

### Gobemouche à collier *Ficedula albicollis* (septembre à mars, toute l'année hors du Tessin et du Val Bregaglia GR)

JU –Courroux, 25 avril, m. 2 a. c., phot. (J.-P. & M. Lüthi).  
 SG –Schänis, 14 mai, m. (D. Leutwyler).  
 VS –Col de Bretolet, 4 août, m. 1 a. c., capt., phot. (F. Schneider *et al.*) • 16 août, 1 a. c., capt., phot. (F. Schneider *et al.*).

Les deux captures de la station de baguage du col de Bretolet constituent des 9<sup>e</sup> et 10<sup>e</sup> données d'automne depuis 1980 en Suisse et les 7<sup>e</sup> et 8<sup>e</sup> en ce lieu.

### Mésange à longue queue *Aegithalos caudatus* Individus présentant les caractères de la sous-espèce *Aegithalos caudatus caudatus* (0, 83/337, 11/22)

AG –Retenue de Klingnau, 23 novembre, phot. (B. Stankowski).  
 BS –Bâle, 3 novembre, phot. (www.ornitho.ch).  
 FR –Haut-Vully, 7 décembre, 2 ind., phot. in *Nos Oiseaux* 63: 15, 2016 (B. Dessibourg).  
 GR –Trimmis, 28 janvier-7 février, phot. (S. Persenico, S. Linder).  
 –Seewis im Prättigau, 14 novembre, phot. (K. Zombori).  
 –Sils im Engadin, 20/22/26 décembre, min. 5 ind., phot. (L. Maumary, L. Bergamaschi *et al.*).  
 LU –Oberkirch, 28 novembre, min. 3 ind., phot. (S. Wechsler, R. Hardegger).  
 SG –Kaltbrunner Riet, 11/18/25/27 novembre et 14 décembre, min. 1 ind., phot. (O. Hässig *et al.*).  
 SO –Olten, 11 décembre, phot. (M. von Däniken).  
 ZH –Birmensdorf, 12 décembre, min. 2 ind., phot. (A. Huber).  
 –Opfikon-Glattbrugg, 27 décembre, min. 1 ind., phot. (N. Baiker).

De nombreuses Mésanges à longue queue ont été observées à l'automne 2015, dont plusieurs individus à tête blanche (Sattler *et al.* 2016): en tout 231 observations concernant des oiseaux présentant une tête blanche ont été enregistrées sur ornitho.ch. Lors des deux années précédentes, on ne compte que 72 (2013) et 43 (2014) données. Sont prises en compte toutes les données avec la remarque « à tête blanche » et « *caudatus* » ainsi que les données rejetées d'individus présentant les caractères de la sous-espèce nominale. La plupart des oiseaux observés ne présentent pas les caractères classiques de la sous-espèce nominale, mais sont des intermédiaires. Il a donc été impossible de ne soumettre à homologation que les données d'oiseaux isolés, comme pendant l'invasion de l'hiver 2010-2011. L'homologation de la sous-espèce nominale nécessite une combinaison de critères, comme une tête parfaitement blanche, la nuque noire bien délimitée, les parties inférieures claires et les tertiaires largement frangées de blanc (Jansen & Nap 2008). Le nombre de Mésanges à longue queue présentant les caractères de la sous-espèce *caudatus* est toutefois supérieur aux années précédentes, mais très inférieur à l'hiver d'invasion 2010-2011 (Wassmer *et al.* 2011).

### Pie-grièche à poitrine rose *Lanius minor* (+, 30/30, 2/2)

FR –Ried bei Kerzers, 21 mai, phot. (A. Staehli).  
 –Gletterens, 4 septembre, ad. (St. Zimmerli).  
 L'observation de Kerzers a eu lieu à une date typique: des 32 données homologuées depuis 1992, 18 sont du mois de mai. Celle de Gletterens n'est que la 3<sup>e</sup> de septembre et la 7<sup>e</sup> d'août à octobre, les autres étant de juin (6) et juillet (1).

### Pie-grièche à tête rousse *Lanius senator* (août à mars)

SG –Benken, 21 juillet-21 août, m. 2 a. c., phot. (www.ornitho.ch).  
 A part cette observation soumise à homologation, neuf Pie-grièches à tête rousse ont été observées en Suisse en 2015, sept en mai, une le 21 juin. La 9<sup>e</sup> observation, des 9 et 10 juillet à Ben-

ken SG, concerne probablement le même oiseau que celui mentionné ci-dessus.

### Crave à bec rouge *Pyrrhocorax pyrrhocorax* (hors des sites connus du Valais et du canton de Vaud)

BE –Kandersteg, 20 mars, 2 ind. (M. Hammel).  
 GL –Ennenda, 10 décembre (B. Fierz).  
 GR –Sumvitg, 6 octobre, ad., phot. (T. Durschei).

A nouveau une observation dans les Grisons. Avec celle de Glaris, cela porte à quatre le nombre de données provenant des Alpes de Suisse orientale au cours des deux dernières années, toutefois sans indice de reproduction jusqu'à présent (Müller 2016).

### Bruant mélanocéphale *Emberiza melanocephala* (3/3, 15/16, 2/2)

SG –Benken, 24-27 mai, m., phot. in *Nos Oiseaux* 62: 146, 2015 et in *Ornis* 4/15: 26 (O. Hässig *et al.*).  
 VS –Loèche, 3 juin, m. chanteur, phot. (H. Märki, A. Lehmann, R. Imstef).  
 Tous les Bruants mélanocéphales apparus en Suisse après l'an 2000 ne sont restés qu'un seul jour, raison pour laquelle l'oiseau séjournant au Kaltbrunner Ried a attiré de nombreux observateurs. Les dates sont typiques pour l'espèce en Suisse, où toutes les données sont de mai et juin.

## Catégorie C

Espèces relâchées par l'homme ou échappées de captivité, ayant formé une population nicheuse autonome. De même, les oiseaux qui proviennent très probablement d'une telle population.

### Vautour moine *Aegypius monachus* (4/4, 13/15, 1/1)

VS –Varen, 2 a. c., 29 juin, phot. (S. Tinguely, A. Hölzer).  
 Sauf preuve d'une origine spécifique, les données récentes de cette espèce sont placées en catégorie C (Marques *et al.* 2015).

## Catégorie E

Espèces échappées de captivité. Les données de cette catégorie ne sont publiées que lorsqu'elles concernent des espèces appartenant à l'avifaune du Paléarctique occidental ou qu'elles présentent un intérêt particulier.

### Pélican blanc *Pelecanus onocrotalus*

VD/BE –Veytaux, 18 juin, phot. (P. Thélin); Noville, 19 juin, phot. (M. Missillier); Fanel, 19-20/23-24/29 juin-3 août, phot. (S. Klossner *et al.*); Matten bei Interlaken, 21 juin, phot. (M. A. Moser, V. Scheidegger).  
 Cet oiseau adulte était un échappé de captivité extrêmement peu farouche. Les détails du bec et de la mue ont permis de déterminer qu'il s'agissait probablement du même oiseau que celui observé auparavant et par la suite en Hollande (www.waarneming.nl).

### Vautour moine *Aegypius monachus*

VS –localisé par points GPS le 22 avril entre Vouvy VS et la Principauté de Liechtenstein FL, du 29 avril au 2 mai entre la Principauté de Liechtenstein FL et le Valais, 3 a. c. « Abricot », bagué couleur DYL et avec balise satellitaire, vu le 30 avril à Varen VS (P.-A. Oggier); élevé en captivité dans le cadre d'un projet de soutien à l'espèce dans les Baronies F, relâché le 7 janvier 2015 (Chr. Tessier, J. Traversier).  
 –Bas-Valais, non détecté *in natura* mais seulement localisé par points GPS le 27 juin, f. 2 a. c. « Lucie », bagué couleur FRX et avec balise satellitaire; élevé en captivité dans le cadre d'un projet de soutien à l'espèce dans le Verdon F, relâché le 9 septembre 2014 (S. Henriquet).

### Aigle de Bonelli *Aquila fasciata*

BE –Complément: Soneboz-Sombeval, 6 avril 2014, ad., phot. (H. Guerrin).  
 JU –Complément: Le Noirmont, 24 août, 6/27 septembre, 4/6/18-19 octobre et 16 novembre 2014, ad., phot. (M. Farine *et al.*).  
 SO –Erschwil, 4 octobre, ad., phot., vidéo (P. Walsler Schwyzer, T. Walsler, J. Borer).

Toutes les observations d'Aigle de Bonelli sont rétrospectivement placées en catégorie E (voir Révision).

### Torrentaire à calotte blanche *Chaimarrornis leucocephalus*

GR – Sent, 9 septembre, phot. (M. Widmer, B. & E. Zahnd, B. Saner, R. Stenico).

Le Torrentaire à calotte blanche niche dans les montagnes d'Asie centrale et orientale, où il est sédentaire (AYÉ *et al.* 2012). Cette espèce charismatique est régulièrement détenue en captivité, d'où provient sans doute l'oiseau observé dans les Grisons. Il n'existe aucune donnée d'oiseau probablement sauvage en Europe (CLEMMENT & ROSE 2015). Il est cependant remarquable que l'observation de Sent a été effectuée dans un habitat correspondant à son biotope d'origine en Asie centrale.

## Révision

### Aigle de Bonelli *Aquila fasciata*

BE – Moutier, 8 juillet 2012, ad., phot. (Künzi 2013)

FR/NE/BE – Arconciel, 28 octobre et 2-3 novembre 2013, ad., phot., vidéo (M. & R.-M. Barbey, M. Beaud, M. Macheret); Neuchâtel, 17 mars 2014, ad., phot. (A. Barras); Chézard-St-Martin, 17 mars 2014, ad. (J. Mazenauer, G. Marcacci); Corgémont, 11 avril 2014, ad., phot. (T. Guillaume, L. Maumary); Montagny-le-Monts, 25 avril 2014, ad. bagué vert, phot. (B. Dessibourg); Chirümmi, 1<sup>er</sup> mai 2014, ad. bagué vert, phot. (J. Mazenauer, Chr. Venetz, A. Jordi).

NE – Chézard, 20 mai 2012, min. 3 a. c., phot. (J. & V. Mazenauer, G. Marcacci) • 24 mai 2010, ad., phot. (MAZENAUER & MARCACCIO 2013).

SO – Olten et Dulliken, 2 décembre 2010, ad., phot. (D. Hagist *et al.*).

ZH – Wetzikon, 14 octobre 2012, ad. (C. Koller).

L'origine captive de l'Aigle de Bonelli hantant la Suisse depuis 2010 a pu être démontrée le 25 avril 2014, lorsque l'oiseau posé a été photographié, portant une fine bague verte, différente des bagues posées par les ornithologues sur des oiseaux sauvages. L'origine de cet oiseau (ou ces deux oiseaux) faisait débat depuis plusieurs années. En effet, les adultes sont extrêmement fidèles à leur site de nidification (MARTINEZ-MIRANZO *et al.* 2016) et les observations loin de l'aire de nidification concernent presque toujours des immatures (NEERGAARD *et al.* 2010). L'espèce est très sédentaire à l'âge adulte, avec un biotope et un régime alimentaire spécialisés sur le Lapin de garenne *Oryctolagus cuniculus* et la Perdrix rouge *Alectoris rufa* (GIL-SANCHEZ *et al.* 2004). Or le Jura suisse n'offre aucun habitat ni de proies permettant un séjour prolongé à ce rapace, qui habite des régions chaudes et arides. Le site de nidification le plus proche de la Suisse se trouve dans les gorges de l'Ardèche F, à 230 km au sud-ouest (MAUMARY *et al.* 2007). Toutes les observations d'Aigle de Bonelli (concernant un ou deux adultes) sont placées rétrospectivement en catégorie E (échappés de captivité). Cela n'exclut pas l'apparition future d'un Aigle de Bonelli sauvage, le cas échéant probablement un jeune individu.

## Annexe

Observations non homologuées. A moins d'une erreur d'identification manifeste, le motif de refus est souvent une documentation insuffisante. La description doit être d'autant plus complète si elle n'est pas appuyée par des croquis, des photographies ou un enregistrement, notamment pour les espèces et sous-espèces vues moins de cinq fois en Suisse.

### 2015

Plongeon imbrin *Gavia immer*: Bonvillars VD, 2 janvier, 2 a. c. • Fou de Bassan *Morus bassanus*: lac Majeur devant Brissago TI, 23 juillet • Pygargue à queue blanche *Haliaeetus albicilla*: Pratein BL, 21 décembre, imm., phot. • Vautour percnoptère *Neophron percnopterus*: Zurich, 13 juin, ad.; col de la Gemmi

Loèche-les-Bains VS, 6 juillet, ad. • V. moine *Aegypius monachus*: Engelberg OW, 7 mai • Circaète Jean-le-Blanc *Circaetus gallicus*: Hasliberg BE, 2 mai; Spiringen UR, 3 août; Bever GR, 12 septembre • Busard pâle *Circus macrourus*: Villiers NE, 11 avril, f. ad., phot.; Grenchen SO, 3 mai, m. 2 a. c.; Grandcour VD, 20 mai, m. 2 a. c., phot., il s'agissait d'un B. cendré *C. pygargus*; Ulmethöchi BL, 2 octobre, 1 a. c. • Buse variable présentant les caractères de la sous-espèce *B. buteo vulpinus*: Brunnen SZ, 24 mars, phot. • B. féroce *B. rufinus*: La Chaux-de-Fonds NE, 17 mars, ad.; Loèche VS, 13 avril, 2 a. c. ou ad.; Wasserscheide/Gurnigel BE, 12 septembre, morphe roux, phot. • B. pattue *B. lagopus*: Bolle di Magadino TI, 2 février, phot., il s'agissait d'une B. variable *B. buteo*; Gordevio TI, 17 février; Mont-la-Ville VD, 13 octobre • Aigle botté *Aquila pennata*: Dombresson NE, 31 août, morphe clair • Faucon d'Éléonore *Falco eleonora*: Loèche VS, 6 juin, morphe sombre. • F. pèlerin présentant les caractères de la sous-espèce *F. peregrinus calidus*: Haut-Vully FR et Ins BE, 25 novembre, 1 a. c., phot. • Râle des genêts *Crex crex*: Locarno TI, 7 mars, phot. • Bécasseau minute *Calidris minuta*: Les Grangettes VD, 30 mars, 2 ind. • Bécassine double *Gallinago media*: Rheinfelden AG, 3-4 mai • Labbe parasite *Stercorarius parasiticus*: Jona SG, 5 octobre • Goéland railleur *Larus genei*: Bolle di Magadino TI, 31 mai • G. brun présentant les caractères de la sous-espèce *L. fuscus fuscus*: Ascona TI, 27 mars, 2 ind., phot.; Tenero-Contra TI, 8 mai, ad. • G. bourgmestre x G. argenté *L. hyperboreus x L. argentatus*: Arbon TG et Steinach SG, 2 janvier, 2 a. c., phot. • G. marin *L. marinus*: Steinach SG, 25 janvier, 3 a. c., phot. • Hibou des marais *Asio flammeus*: Rüeggisberg BE, 19 juin • Martinet pâle *Apus pallidus*: Cugnasco TI, 13 mars, 3 ind.; Gordevio TI, 14 mai; Losone TI, 22 septembre; Trient VS, 26 septembre, au moins 1 ind., phot. • Pic mar *Dendrocopos medius*: Bolle di Magadino TI, 14 avril • Cochevis huppé *Galerida cristata*: Chürmli/Ried bei Kerzers FR, 17 avril • Hironnelle rousseline *Cecropis daurica*: Bolle di Magadino TI, 31 mai, ad.; Bex VD, 9 septembre • Bergeronnette printanière présentant les caractères de la sous-espèce *M. fl. feldegg*: Fanel BE, 22 avril, m.; Neeracherried ZH, 1<sup>er</sup> mai, m. ad.; Inkwilersee BE/SO, 2 mai, m. ad.; Bolle di Magadino TI, 3 mai; Retenue de Klingnau AG, 3 mai, m.; Sionnet GE, 4 mai, m.; Agarn VS, 9 mai, phot.; Mont-la-Ville VD, 18 mai, m.; Quinto TI, 26 mai, m. • B. printanière présentant les caractères de la sous-espèce *M. fl. iberia*: Giritzmoos/Gampelen BE, 21 avril, m. ad.; Bolle di Magadino TI, 2 mai • B. printanière présentant les caractères de la sous-espèce *M. fl. flavissima* ou *M. fl. lutea*: Retenue de Klingnau AG, 18 avril, m. ad.; Bolle di Magadino TI, 3 mai; Bättwil SO, 11 septembre, m. ad., phot. • B. gris présentant les caractères de la sous-espèce *M. alba yarellii*: Biel-Benken BL, 18 janvier, ad. • Gorgebleue à miroir roux *Luscinia svecica svecica*: Chavornay VD, 23 mars, m. • Calliope sibérienne *L. calliope*: Olten SO, 18 février, f. ad. ou ind. 2 a. c. • Tarier des prés *Saxicola rubetra*: Vilters-Wangs SG, 10 mars, phot.; Landquart/Igis GR, 29 mars, m. • Bouscarle de Cetti *Cettia cetti*: Les Grangettes VD, 13 décembre • Locustelle fluviatile *Locustella fluviatilis*: Bolle di Magadino TI, 3 mai • Lusciniole à moustaches *Acrocephalus melanopogon*: Bolle di Magadino TI, 2/4 mai • Rousserolle verderolle *A. palustris*: Le Chenit VD, 21 avril, chanteur • Fauvette épièrienne *Sylvia nisoria*: Chablais de Cudrefin VD, 18 août, 1 a. c. • Pouillot à grands sourcils *Phylloscopus inornatus*: Lindau ZH, 27 septembre • P. de Bonelli *Ph. bonelli*: Anzonico TI, 15 mars • P. siffleur *Ph. sibilatrix*: Martigny VS, 3 octobre • P. véloce présentant les caractères de la sous-espèce *Ph. collybita tristis*: Bâle BS, 6 janvier; Yverdon VD, 31 janvier • Gobemouche nain *Ficedula parva*: Sils im Engadin GR, 16 août • G. à collier *F. albicollis*: Schwerzenbach ZH, 4 septembre, f., phot. • Mésange à longue queue présentant les caractères de la sous-espèce *Aegithalos caudatus caudatus*: Bonvillars VD, 2 janvier; Dübendorf ZH, 5/12 janvier; Posieux NE, 10 janvier, phot.;



Rubigen BE, 25 janvier; Jona SG, 31 janvier et 7 février; Zoug, 10 février, ad.; Retenue de Klingnau AG, 15 février, 2 ad.; Bannwil BE, 22 février; Chavornay VD, 25 février, phot.; Berne, 3 mars; Winkel ZH et Bachenbülach ZH, 6/13/28 mars, phot.; Kreuzlingen TG, 7/14 mars, 3/5/22/26 avril et 1<sup>er</sup> mai, 1 ind. apparié à un ind. présentant les caractères de la sous-espèce *A. c. europaeus*, nidification, phot.; Savièse VS, 29 mars, phot.; Haldenstein GR, 9 mai, 3 ind.; Dübendorf ZH, 17 mai, 2 ind.; Kesswil TG, 28 août, 3 ind.; Yverdon VD, 5 septembre, 2 ad., phot.; Bregaglia GR, 31 octobre, 2 ind., phot.; Kaltbrunner Riet SG, 2 novembre, 2 ind., phot.; Schüpfheim LU, 3 novembre, 2 ind.; Mönchaltor ZH, 4 novembre, phot.; Büsise ZH, 7 novembre, 2 ind., phot.; Leuzigen BE, 7 novembre, au moins 4 ind., phot.; Courroux JU, 8 novembre, au moins 2 ind., phot.; Haut-Vully FR, 8 novembre, 2 ind.; Vevey VD, 8 novembre, 2 ind.; Retenue de Klingnau AG, 13 novembre, au moins 1 ind.; Selzach SO, 13 novembre, 5 ind., 14/17 novembre, 2 ind., 21 novembre et 7 décembre, 1 ind.; Cortaillod NE, 15 novembre; Nottwil LU, 15 novembre, 3 ind.; Pfäffikon ZH, 15 novembre, au moins 2 ind.; Marin-Epagner NE, 16 novembre, 2 ind., phot.; delta de la Reuss UR, 17 novembre; Ennetmoos NW, 18 novembre, au moins 14 ind.; Greifensee ZH, 18 novembre; Romoos LU, 19 novembre; Saint-Aubin FR, 20 novembre, au moins 2 ind.; Arch BE, 24 novembre, 3 ind.; Marin NE, 24 novembre, 2 ind.; Yverdon VD, 26 novembre, phot.; Chamoson VS, 29 novembre, au moins 3 ind., phot.; Oberkirch LU, 29 novembre, au moins 7 ind., phot.; Saillon VS, 29 novembre; Retenue de Klingnau AG, 2 décembre, 2 ind., phot.; Bowil BE, 3 décembre, 2 ind.; Chavornay VD, 3 décembre; Belp BE, 12 décembre, au moins 2 ind.; Hasle bei Burgdorf BE, 12 décembre; Arbon TG, 13 décembre, au moins 3 ind.; Schmerikon SG, 13 décembre, 3 ind., phot.; Buch SG, 16 décembre, phot.; Zurich ZH, 19 décembre, au moins 1 ind., phot.; Schaffhouse SH, 20 décembre, phot.; Retenue de Klingnau AG, 21 décembre, 2 ind.; Duggingen BL, 22 décembre, au moins 9 ind., phot.; Ingenbohl SZ, 24 décembre, 4 ind., phot.; Coire GR, 25 décembre; Freienbach SZ, 25 décembre, phot.; Horn TG, 25 décembre; Horw LU, 26 décembre; Bolligen BE, 27 décembre, au moins 2 ind., phot.; Emmen LU, 27 décembre • Lorient d'Europe *Oriolus oriolus*: Rüdlingen SH, 29 mars, chanteur • Chocard à bec jaune *Pyrrhocorax graculus*: St-Gall, 14 janvier, 12 ind., 10 février, au moins 4 ind., 11 février, au moins 5 ind., 12 février, au moins 1 ind.; Marly FR, 17 janvier, env. 60 ind. • Crave à bec rouge *Pyrrhocorax pyrrhocorax*: Corpataux FR, 20 mai; Quinto TI, 23 juin • Moineau cisalpin *Passer italiae*: Saint-Maurice VS, 9 mars, m. ad. • Bruant des neiges *Plectrophenax nivalis*: Ayer VS, 18 novembre, 56 ind. • Bruant ortolan *Emberiza hortulana*: Schwerzenbach ZH, 5 novembre, 4 ind.

## 2014

Aigle botté *Aquila pennata*: Bonfol JU, 13 septembre, morphe sombre • Labbe pomarin *Stercorarius pomarinus*: lac de Constance entre Romanshorn TG et Friedrichshafen D, 21 septembre, phot. • Choucas des tours présentant les caractères de la sous-espèce *Corvus monedula soemmerringii*: Altnau TG, 13 décembre, phot.

## 2012

Mésange à longue queue présentant les caractères de la sous-espèce *Aegithalos caudatus caudatus*: Neuhausen am Rheinfald SH, 25 février-7 avril, phot.

## 2001

Pouillot de Bonelli *Phylloscopus bonelli*: Lugano TI, 6 octobre.

## Remerciements

Nos remerciements s'adressent d'abord aux observatrices et observateurs qui ont bien voulu transmettre une description ou des photos, enregistrements ou vidéos qui facilitent grandement le travail de la CAvS. Ce rapport a bénéficié du travail de Bernard Volet, qui a remplacé Peter Knaus au secrétariat début 2015. Claudia Müller a également fourni des données archivées à la Station ornithologique de Sempach, et les autres membres de la CAvS ont relu et complété le manuscrit.

## Summary Rare birds and unusual observations in Switzerland in 2015.

In 2015, the *Swiss Rarities Committee* examined 327 reports of a total of 90 species, 181 (55%) of which were accepted and 18 of which refer to past years. The highlights of 2015 were the first records of Pacific Diver *Gavia pacifica* and Hume's Leaf Warbler *Phylloscopus humei* as well as the 2<sup>nd</sup> records of Green-winged Teal *Anas carolinensis*, Desert Wheatear *Oenanthe deserti* and Pallas's Leaf Warbler *Phylloscopus proregulus*. Furthermore, the first breeding of Greenish Warbler *Phylloscopus trochiloides* was recorded, 5 years after the first country record of this species. The second breeding attempt, unfortunately unsuccessful, was recorded for Arctic Tern *Sterna paradisaea*. Another record from 2014 concerns the first breeding attempt of Little Egret *Egretta garzetta*.

Further remarkable observations concern the 9<sup>th</sup> record of Audouin's Gull *Larus audouinii*, the 13<sup>th</sup> record of River Warbler *Locustella fluviatilis* and the 9<sup>th</sup> to 11<sup>th</sup> records of Common Chiffchaff with characters of the subspecies *Phylloscopus collybita tristis*. With a total of 10 records, the year 2015 represents the best year for Pallid Harrier *Circus macrourus* so far. Furthermore it was the second-best year behind 2008 for Great Snipe *Gallinago media* with a total of 5 records involving 6 birds. All previously accepted records of Bonelli's Eagle *Aquila fasciata* were placed into the category E (escaped from captivity) following a revision of all sightings, after the repeated observation of a captive-origin individual and as the series of adult-only sightings in Switzerland continued.

At the end of 2015, the Swiss list comprised 412 species in categories A, B (birds of wild origin) and C (introduced species), 405 of which have been recorded since 1900. Nine species remain in category D (doubtful origin). In the text, the three numbers after the German and scientific names refer to the number of records/individuals, 1900-1991, 1992-2014 and in 2015, respectively. The species are listed systematically, and within species records are listed in alphabetic order of cantons and by date. Detailed information is given as follows: location, date(s), number of individuals (one individual if not specified), age and sex if known, available documentation (photographs, video, audio recordings, skins) and in brackets the name(s) of the observer(s).

## Bibliographie

- ALIABADIAN, M., M. KABOLI, R. PRODON, V. NIJMAN & M. VENCES (2007): Phylogeny of Palearctic wheatears (genus *Oenanthe*)—Congruence between morphometric and molecular data. *Mol. Phylogenet. Evol.* 42: 665-675.
- ALSTRÖM, P. (2006): Species concepts and their application: insights from the genera *Seicercus* and *Phylloscopus*. *Acta Zoologica Sinica* 52: 429-434.
- AMERICAN ORNITHOLOGISTS' UNION (1985): Thirty-fifth supplement to the AOU check-list of North American birds. *Auk* 102: 680-689.
- ATKINSON, J. E. & J. R. MATHER (2007): Pacific Diver at Farnham gravel pit – a new bird for the Western Palearctic. *Harrogate and District Naturalists' Society Bird Report 2007*: 9-10.
- AYÉ, R., T. ROTH & M. SCHWEIZER (2012): *Birds of Central Asia*. Helm Field Guides. Christopher Helm, London.
- BACKER, K. (1997): *Warblers of Europe, Asia and North Africa*. Helm Field Identification Guides. Christopher Helm, London.
- BIRCH, A., & C.-T. LEE (1995): Identification of Pacific Diver, a potential vagrant to Europe. *Birding World* 8: 458-466.
- BIRDLIFE INTERNATIONAL (2015): *European Red List of Birds*. Office for Official Publications of the European Communities, Luxembourg.
- BRITISH ORNITHOLOGISTS' UNION (2010): Records Committee: 38<sup>th</sup> Report. *Ibis* 152: 199-204.
- CLEMENT, P. & C. ROSE (2015): *Robins and Chats*. Helm Field Identification Guides. Christopher Helm, London.
- COGNET, C., F. BALLEREAU & M. ORTH (2015): *Elanion blanc Elanus caeruleus en Midi-Pyrénées. Bilan des connaissances de 1990 à 2014 «de la colonisation à l'installation»*. Comité Local Hautes-Pyrénées de Nature Midi-Pyrénées, Groupe Ornithologique des Pyrénées et de l'Adour & Nature Midi- Pyrénées et Groupe Ornithologique Gersois.
- CORSO, A. & C. CARDELLI (2004): The migration of Pallid Harrier across the central Mediterranean with particular reference to the Strait of Messina. *Brit. Birds* 97: 238-246.
- DE JUANA, E. (2008): Where do Pallas's and Yellow-browed Warblers (*Phylloscopus proregulus*, *Ph. inornatus*) go after visiting Northwest Europe in autumn? An Iberian Perspective. *Ardeola* 55: 179-192.
- DEUTSCHE AVIFAUNISTISCHE KOMMISSION (2012): Seltene Vogelarten in Deutschland 2010. *Seltene Vögel in Deutschland* 2010: 10-49.
- DUBOIS, P. J., P. LE MARÉCHAL, G. OLIOSO & P. YÉSOU (2000): *Inventaire des Oiseaux de France*. Nathan, Paris.
- FRÉMONT, J.-Y. & LE COMITÉ D'HOMOLOGATIO NATIONAL (1999): Les oiseaux rares en France en 2001. Rapport du Comité d'Homologation National. *Ornithos* 10: 49-83.
- GIL-SÁNCHEZ, J. M., M. MOLEÓN, M. OTERO & J. BAUTISTA (2004): A nine-year study of successful breeding in a Bonelli's eagle population in southeast Spain: a basis for conservation. *Biol. Conserv.* 118: 685-694.
- GRABHER, M. & V. BLUM (1990): Teil A—Naturschutzgebiet Rheindelta. In: M. GRABHER, V. BLUM, K. FARASIN & W. LAZOWSKI (Hrsg.): Ramsar-Bericht 1. Rheindelta/Marchauen. *Bestandesaufnahme österreichischer Schutzgebiete*. Monographien Bd. 18. Umweltbundesamt, Wien.
- HUDSON, N. & THE BRITISH BIRDS RARITIES COMMITTEE (2010): Report on rare birds in Great Britain in 2009. *Brit. Birds* 103: 562-638.
- HUDSON, N. & THE BRITISH BIRDS RARITIES COMMITTEE (2015): Report on rare birds in Great Britain in 2014. *Brit. Birds* 108: 565-633.
- IRWIN, D. E., P. ALSTRÖM, U. OLSSON & Z. M. BENOWITZ-FREDERICKS (2001): Cryptic species in the genus *Phylloscopus* (Old World leaf warblers). *Ibis* 143: 233-247.
- JANSEN, J. J. F. J. & W. NAP (2008): Identification of white-headed Long-tailed Bushtit and occurrence in the Netherlands. *Dutch Birding* 30: 293-308.
- KENNERLEY, P. & D. PEARSON (2010): *Reed and Bush Warblers*. Helm Field Identification Guides. Christopher Helm, London.
- KÜNZI, Y. (2013): Un Aigle de Bonelli *Aquila fasciata* à Moutier. *Nos Oiseaux* 60: 211.
- LEHIKONEN, A., T. AALTO, H. HUHTINEN, P. LAMPILA, P. LEHIKONEN, J. NORMAJA, K. SOILEVAARA & W. VELMALA (2012): Rariteettikomitean hyväksymät vuoden 2012 harvinaisuushavainnot. *Linnut-Vuosikirja* 2012: 122-137.
- MARQUES, D. A., M. THOMA, P. KNAUS & L. VALLOTTON (2013): Oiseaux rares et observations inhabituelles en Suisse en 2012. 22<sup>e</sup> rapport de la Commission de l'avifaune suisse. *Nos Oiseaux* 60: 215-236.
- MARQUES, D. A., M. THOMA & F. SCHNEIDER (2015): Oiseaux rares et observations inhabituelles en Suisse en 2014. 24<sup>e</sup> rapport de la Commission de l'avifaune suisse. *Nos Oiseaux* 62: 155-174.
- MARTINEZ-MIRANZO, B., E. BANDA, A. GARDIAZABAL, E. FERREIRO & J. I. AGUIRRE (2016): Differential spatial use and spatial fidelity by breeders in Bonelli's Eagle (*Aquila fasciata*). *J. Ornithol.* 156: 971-979.
- MATHER, J. R. (2010): Pacific Diver in Yorkshire: new to Britain and the Western Palearctic. *Brit. Birds* 103: 539-545.
- MAUMARY, L., H. DUPERRÉ, J. CLOUTIER & L. VALLOTTON (2013): Première nidification du Circaète Jean-le-Blanc *Circaetus gallicus* en Suisse. Observations sur la biologie de reproduction, en particulier le régime alimentaire. *Nos Oiseaux* 60: 3-24.
- MAUMARY, L., L. VALLOTTON & P. KNAUS (2007): *Les Oiseaux de Suisse*. Station ornithologique suisse, Sempach & *Nos Oiseaux*, Montmolin.

- MAZENAUER, J. & G. MARCACCIO (2013): Première mention d'Aigle de Bonelli *Aquila fasciata* pour la Suisse. *Nos Oiseaux* 60: 209-210.
- MÜLLER, C. (2016): Seltene und bemerkenswerte Brutvögel 2015 in der Schweiz. *Ornithol. Beob.* 113: 189-204.
- MURSET, J.-C. & L. MAUMARY (1994): Première apparition du Traquet du désert (*Oenanthe deserti*) en Suisse. *Nos Oiseaux* 42: 329-333.
- NEERGARD, R. S., A. B. KRISTENSEN, A. S. FRICH, T. E. ORTVAD, K. PEDERSEN & M. SCHWALBE (2010): Sjældne fugle i Danmark og Grønland i 2010. Rapport nr. 41 fra Sjældenhedsudvalget. *Fugleåret* 2010: 125-144.
- PANOV, E. N. (2005): *Wheatears of Palearctic*. Ecology, behaviour and evolution of the genus *Oenanthe*. Pensoft, Sofia.
- PIOT, B. & L. VALLOTTON (2012): Oiseaux rares et observations inhabituelles en Suisse en 2011. 21<sup>e</sup> rapport de la Commission de l'avifaune suisse. *Nos Oiseaux* 59: 207-228.
- PREISWERK, G., P. KNAUS & L. MAUMARY (2001): Oiseaux rares et observations inhabituelles en Suisse en 2000. 10<sup>e</sup> rapport de la Commission de l'avifaune suisse. *Nos Oiseaux* 48: 257-276.
- RANNER, A., J. LABER & H.-M. BERG (1995): Nachweise seltener und bemerkenswerter Vogelarten in Österreich 1980-1990. 1. Bericht der Avifaunistischen Kommission von BirdLife Österreich. *Egretta* 38: 59-98.
- ROWLANDS, A. (2016): BBRC and Yellow Wagtails. *Brit. Birds* 109: 389-411.
- SANGSTER, G., C. J. HAZEVOET, A. B. VAN DEN BERG, C. S. ROSELAAR & R. SLUYS (1999): Dutch avifaunal list: species concepts, taxonomic instability, and taxonomic changes in 1977-98. *Ardea* 87: 139-165.
- SÄTTLER, T., P. KNAUS, H. SCHMID & B. VOLET (2016): Etat de l'avifaune en Suisse. Rapport 2016. Station ornithologique suisse, Sempach
- SCHWEIZER, M., P. WALSER SCHWYZER & S. TRÖSCH (2016): Der zweite Nachweis der Amerikanischen Krickente *Anas carolinensis* für die Schweiz. *Ornithol. Beob.* 113: 61-65.
- SHIRIHAI, H., G. GARGALLO & A. J. HELBIG (2001): *Sylvia Warblers*. A. & C. Black, London.
- SVENSSON, L. (2013): Subalpine Warbler variation and taxonomy. *Brit. Birds* 106: 651-668.
- TAYLOR, G., M. GARNER & J. MCLOUGHLIN (2007): The Pacific Diver in North Yorkshire—a new Western Palearctic bird. *Birding World* 20: 20-25.
- THOMA, M. & S. ALTHAUS (2015): Erstnachweis des Grünlaubsängers *Phylloscopus trochiloides* in der Schweiz und sein Status in Europa. *Ornithol. Beob.* 112: 283-306.
- ULLMANN, M. (2003): Separation of Western and Eastern Black-eared Wheatear. *Dutch Birding* 25: 77-97.
- UNDELAND, P., H. LEUZINGER & L. MAUMARY (1993): Oiseaux rares et observations inhabituelles en Suisse en 1991. *Nos Oiseaux* 42: 29-38.
- VALLOTTON, L., B. PIOT & F. SCHNEIDER (2014): Oiseaux rares et observations inhabituelles en Suisse en 2013. 23<sup>e</sup> rapport de la Commission de l'avifaune suisse. *Nos Oiseaux* 61: 201-222.
- VAN DEN BERG, A. & G. J. OREEL (1985): Field identification and status of Black-headed Yellow Wagtails in Western Europe. *Brit. Birds* 78: 176-183.
- VELASCO, D. L. (2010): Identification of the first Pacific Diver for Spain. *Birding World* 23: 14-19.
- VOLET, B. (2010): Liste der Vogelarten der Schweiz: Revision 2010. *Ornithol. Beob.* 107: 287-290.
- WASSMER, S., C. HAAG & L. VALLOTTON (2011): Oiseaux rares et observations inhabituelles en Suisse en 2010. 20<sup>e</sup> rapport de la Commission de l'avifaune suisse. *Nos Oiseaux* 58: 211-232.
- WEGST, C. (2002): «Nördliche Schafstelzen» *Motacilla flava thunbergi* mit an «Maskenstelzen» *M. f. feldegg* erinnerndem schwarzem Kopf. *Limicola* 16: 271-273.
- WHITE, S. & C. KEHOE (2016): Report on scarce migrant birds in Britain in 2013. Part 2: Passerines. *Brit. Birds* 109: 96-121.
- WINKLER, R. (1999): Avifaune de Suisse. *Nos Oiseaux*, Suppl. 3.